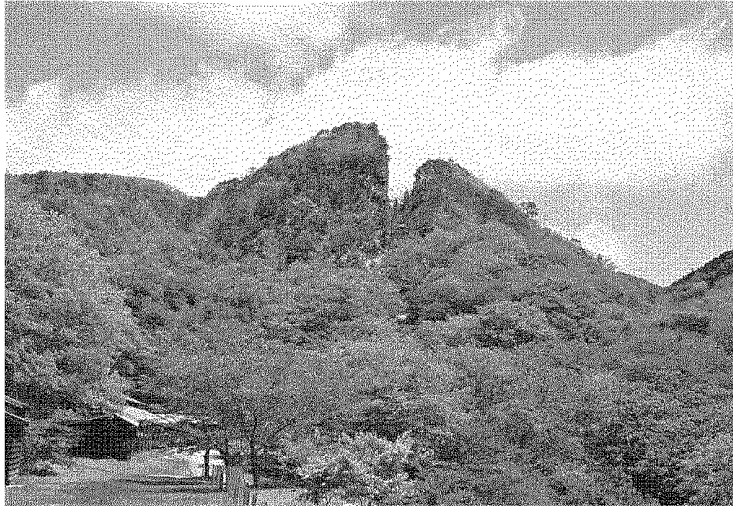


金中心 苦渋の絞り込み

2017年度の世界文化遺産登録を目指す「金を中心とする佐渡鉱山の遺産群」について、県と佐渡市は、島内に約55ある鉱山の中から構成資産を3鉱山に絞り、推薦書原案を作成している。三つは相川金銀山と鶴子銀山、そして西三川砂金山。当初あった新穂銀山は含まれなかった。なぜか。世界遺産登録への戦略と現状を探ると、輝ける黄金の島を際立たせるための繊細な判断が浮かび上がってくる。

(佐渡支局・山本泰士)

世界遺産目指す「佐渡鉱山群」



相川金銀山のシンボル「道遊の割戸」。世界遺産登録に向け、県と佐渡市は金をメインにした推薦書原案を作成している。佐渡市

強調 違い 石見銀山と 市と県

「新穂銀山が構成資産になるチャンスはまだ残されているのか」

新穂銀山の保全整備などを続ける住民グループ「新穂銀山友の会」の会員が、6月29日に佐渡市で開かれた説明会で質問した。市の担当者は10月に開催予定の専門家会議で、最終的に調整するとして、

上で「専門家意見の聞き取り、(新穂を含むことは)相当厳

格な判断が必要」として、

「新穂銀山が構成資産になるチャンスはまだ残されているのか」

新穂銀山の保全整備などを続ける住民グループ「新穂銀山友の会」の会員が、6月29日に佐渡市で開かれた説明会で質問した。市の担当者は10月に開催予定の専門家会議で、最終的に調整するとして、

上で「専門家意見の聞き取り、(新穂を含むことは)相当厳

格な判断が必要」として、

「新穂銀山が構成資産になるチャンスはまだ残されているのか」

新穂銀山の保全整備などを続ける住民グループ「新穂銀山友の会」の会員が、6月29日に佐渡市で開かれた説明会で質問した。市の担当者は10月に開催予定の専門家会議で、最終的に調整するとして、

上で「専門家意見の聞き取り、(新穂を含むことは)相当厳

格な判断が必要」として、

「新穂銀山が構成資産になるチャンスはまだ残されているのか」

新穂銀山の保全整備などを続ける住民グループ「新穂銀山友の会」の会員が、6月29日に佐渡市で開かれた説明会で質問した。市の担当者は10月に開催予定の専門家会議で、最終的に調整するとして、

上で「専門家意見の聞き取り、(新穂を含むことは)相当厳

格な判断が必要」として、

「新穂銀山が構成資産になるチャンスはまだ残されているのか」

新穂銀山の保全整備などを続ける住民グループ「新穂銀山友の会」の会員が、6月29日に佐渡市で開かれた説明会で質問した。市の担当者は10月に開催予定の専門家会議で、最終的に調整するとして、

上で「専門家意見の聞き取り、(新穂を含むことは)相当厳

格な判断が必要」として、

「新穂銀山が構成資産になるチャンスはまだ残されているのか」

新穂銀山の保全整備などを続ける住民グループ「新穂銀山友の会」の会員が、6月29日に佐渡市で開かれた説明会で質問した。市の担当者は10月に開催予定の専門家会議で、最終的に調整するとして、

上で「専門家意見の聞き取り、(新穂を含むことは)相当厳

格な判断が必要」として、

「新穂銀山が構成資産になるチャンスはまだ残されているのか」

新穂銀山の保全整備などを続ける住民グループ「新穂銀山友の会」の会員が、6月29日に佐渡市で開かれた説明会で質問した。市の担当者は10月に開催予定の専門家会議で、最終的に調整するとして、

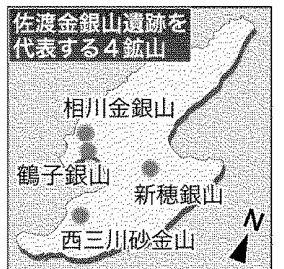
上で「専門家意見の聞き取り、(新穂を含むことは)相当厳

格な判断が必要」として、

「新穂銀山が構成資産になるチャンスはまだ残されているのか」

新穂銀山の保全整備などを続ける住民グループ「新穂銀山友の会」の会員が、6月29日に佐渡市で開かれた説明会で質問した。市の担当者は10月に開催予定の専門家会議で、最終的に調整するとして、

上で「専門家意見の聞き取り、(新穂を含むことは)相当厳



世界文化遺産に登録した群馬県の富岡製糸場は、暫定リストに記載された当時は10件だった構成資産を、最終的に4件に絞り込んだ。同県の世界遺産推進課の松浦利隆課長は「顕著で普遍的な価値が分かるコンセプトを据えることが一番重要だった」と解説する。その上で「分かりやすくコンパクトなストーリーだったことが登録へつながった」と語る。

一方、同じ「銀山」でも鶴子は相川金銀山の発見につながったとされるなど同金銀山との深い関連がある。

市世界遺産推進課の宇佐美亮主任は「似たような探掘技術は鶴子で証明できる。新穂

は相川金銀山の発見につながったとされるなど同金銀山との深い関連がある。

市世界遺産推進課の宇佐美亮主任は「似たような探掘技術は鶴子で証明できる。新穂

は相川金銀山の発見につながったとされるなど同金銀山との深い関連がある。

市世界遺産推進課の宇佐美亮主任は「似たような探掘技術は鶴子で証明できる。新穂

は相川金銀山の発見につながったとされるなど同金銀山との深い関連がある。

市世界遺産推進課の宇佐美亮主任は「似たような探掘技術は鶴子で証明できる。新穂

は相川金銀山の発見につながったとされるなど同金銀山との深い関連がある。

市世界遺産推進課の宇佐美亮主任は「似たような探掘技術は鶴子で証明できる。新穂

は相川金銀山の発見につながったとされるなど同金銀山との深い関連がある。

市世界遺産推進課の宇佐美亮主任は「似たような探掘技術は鶴子で証明できる。新穂

は相川金銀山の発見につながったとされるなど同金銀山との深い関連がある。

市世界遺産推進課の宇佐美亮主任は「似たような探掘技術は鶴子で証明できる。新穂

は相川金銀山の発見につながったとされるなど同金銀山との深い関連がある。

市世界遺産推進課の宇佐美亮主任は「似たような探掘技術は鶴子で証明できる。新穂

分かりやすい価値発信

「新しいニュアンスだった」と説明。「金をメインにした方が海外の専門家にも理解されやすく、島根県の石見銀山とも差別化できる」と語った。

新穂銀山は、地表近くの鉱石を採った露頭掘りとみられる跡が99.1基発見されている。軟らかい粘土質が多く含まれるため、他の鉱山と比べても露頭掘り跡が多いことが特徴だ。江戸時代前期ごろに

「新しいニュアンスだった」と説明。「金をメインにした方が海外の専門家にも理解されやすく、島根県の石見銀山とも差別化できる」と語った。

新穂銀山は、地表近くの鉱石を採った露頭掘りとみられる跡が99.1基発見されている。軟らかい粘土質が多く含まれるため、他の鉱山と比べても露頭掘り跡が多いことが特徴だ。江戸時代前期ごろに

「新しいニュアンスだった」と説明。「金をメインにした方が海外の専門家にも理解されやすく、島根県の石見銀山とも差別化できる」と語った。

新穂銀山は、地表近くの鉱石を採った露頭掘りとみられる跡が99.1基発見されている。軟らかい粘土質が多く含まれるため、他の鉱山と比べても露頭掘り跡が多いことが特徴だ。江戸時代前期ごろに

「新しいニュアンスだった」と説明。「金をメインにした方が海外の専門家にも理解されやすく、島根県の石見銀山とも差別化できる」と語った。

新穂銀山は、地表近くの鉱石を採った露頭掘りとみられる跡が99.1基発見されている。軟らかい粘土質が多く含まれるため、他の鉱山と比べても露頭掘り跡が多いことが特徴だ。江戸時代前期ごろに

「新しいニュアンスだった」と説明。「金をメインにした方が海外の専門家にも理解されやすく、島根県の石見銀山とも差別化できる」と語った。

新穂銀山は、地表近くの鉱石を採った露頭掘りとみられる跡が99.1基発見されている。軟らかい粘土質が多く含まれるため、他の鉱山と比べても露頭掘り跡が多いことが特徴だ。江戸時代前期ごろに

「新しいニュアンスだった」と説明。「金をメインにした方が海外の専門家にも理解されやすく、島根県の石見銀山とも差別化できる」と語った。

新穂銀山は、地表近くの鉱石を採った露頭掘りとみられる跡が99.1基発見されている。軟らかい粘土質が多く含まれるため、他の鉱山と比べても露頭掘り跡が多いことが特徴だ。江戸時代前期ごろに

「新しいニュアンスだった」と説明。「金をメインにした方が海外の専門家にも理解されやすく、島根県の石見銀山とも差別化できる」と語った。

新穂銀山は、地表近くの鉱石を採った露頭掘りとみられる跡が99.1基発見されている。軟らかい粘土質が多く含まれるため、他の鉱山と比べても露頭掘り跡が多いことが特徴だ。江戸時代前期ごろに

「新しいニュアンスだった」と説明。「金をメインにした方が海外の専門家にも理解されやすく、島根県の石見銀山とも差別化できる」と語った。

フカス @ にいがた

大学院教授)は、佐渡らしきとして「単なる金山ではなく400年以上も日本の通貨制度を支えてきたこと」と「良好な状態で鉱山跡と町並みが残されていること」の2点を挙げる。

こうした学術委員会の助言を参考に、県と市は金を強調したシンブルな推薦書原案作成に至った。新穂銀山については、国史跡指定に向けて調査を続ける。市の宇佐美主任は「他の鉱山に比べて再開発がされていないので、古い時代(ユネスコ)の方向性を常に意識しなくてはならない」と話した。文庫は少ないが今後の発掘調査で補いたい」と語った。